



**HARKU VALLA VISIOONIPÄEV:
„KUIDAS PLANEERIDA HEAD AVALIKKU RUUMI?“**

Jiri Tintera
Taltech Tartu kolledži vanemlektor
Tartu linnaarhitekt

Tabasalu 11.11.2023

JIRI TINTEA

Kreenholm 2009



Töökohad ja ametid:

- Tartu linnaarhitekt
- Tallinna Tehnikaülikool, Inseneriteaduskond, Tartu kolledž, vanemlektor
- Valga vallaarhitekt (2013-2023)

Kvalifikatsioon:

- Eesti kutsetunnistus 129767, volitatud arhitekt-ekspert, tase 8
- Doktorikraad: Kahanevate linnade elukeskkonna taaselustamine Valga linna näitel (2019)
- Muinsuskaitse pädevustunnistus nr: PT 1087/202 (2021)

SISUKORD

- Hea avaliku ruumi tunnused
- Demograafia mõjud avalikule ruumile
- Ruumiloome suunavad otsused
- Mis on pildil (ruumis) valesti?
- Hea avaliku ruumi head näited



HEA AVALIKU RUUMI TUNNUSED

HEA AVALIK RUUM



Avalik ruum on kui **võrgustik**, mis ühendab eri sihtkohti ja tegevusi.

Hea avalik ruum pakub võimalusi:

- lõõgastumiseks ja lõdvestumiseks,
- uudistamiseks ja avastamiseks,
- suhtlemiseks ja uuteks elamusteks,
- turvalisust ja füüsilist mugavust,
- aga ka keskkonna ümberkujundamise võimalust.

HEA AVALIKU RUUMI ALUSPÕHIMÕTTED

Hea avaliku ruumide põhimete alusmaterjalide näidised:

- Jan Gehli raamat “Linnad inimestele”
- Eesti inimarengu aruanne 2019/2020 Linnastunud ühiskonna ruumilised valikud: <https://inimareng.ee/eesti-inimarengu-aruanne-20192020.html>
- Ruumiloome ekspertrühma lõpparuande (2019): <https://www.kul.ee/media/799/download>

Kvaliteetse ruumi aluspõhimõtted töötati välja Rahandusministeeriumi juures 2019. aastal tegutsenud ruumiloome **töörühma** eestvedamisel kui üldised suunised ja hea tava kvaliteetse ruumi kujundamisel, mille peamine eesmärk on tõsta ja ühtlustada erinevate osapoolte arusaamist kvaliteetsest ruumist ja seda mõjutavatest teguritest.
- RTK ja Eesti Arhitektuurikeskuse Ruumiloome koolitusprogramm (2021/2022): <https://eestiarhitektuur.ee/ruumiloome-koolitusprogramm/>
- Eesti Koostöö Kogu poolt kureeritud rändnäitus “**Kodukoha kompass**”: <https://kogu.ee/kodukoha-kompass/>

KVALITEETSE RUUMI ALUSPÕHIMÕTTED

Kvaliteetne ruum on tehis- ja looduskeskkonna tasakaalustatud ruumiline tervik, mis hõlmab välisruumi ja siseruumi. Säästva ja tervikliku elukeskkonna kavandamine ja loomine (ruumilooime) sisaldab planeerimis- ja projekteerimistegevust (sh ruumilist planeerimist, arhitektuuri, maastikuarhitektuuri), ehitustegevust ning muude ruumiotsuste (nt liikluse ja liikumisvõimaluste, teenuste, metsamajandamise jm) ruumilist haldamist, eesmärgiga muuta olemasolev elukeskkond ruumiotsustega pikas vaates võimalikult paljudele paremaks. Kvaliteetse ruumilahenduse eelduseks on hea ja läbimõeldud ruumiotsus ehk ruumi arengut mõjutav valitsemistasandi otsus. Järgnev loetelu kätkeb hea lahenduse põhimõtteid, millega ruumiotsuste kaalumisel arvestada.

Aja- ja asjakohasus



— hea ruumilahendus on **teadmispõhine** ja kasutab antud hetkel teadaolevat ja sobivamat parimat teadmist ning kujundab uusi teadmisi ja oskusi. **Ruumihariduse ja -teadlikkuse kasv** aitab ühiskonnal paremini kujundada häid ruumilahendusi. Ruumpädevus on asjatundlikkus ja vastutusvõime ruumi arengut mõjutavate otsuste kujundamisel ja elluviimisel. Ruumiotsuse (sh ruumiliste planeeringute) puhul jälgitakse, et nende põhimõtted oleksid elluviimisel ajakohased ja nende ruumilahendused tulevikuvaates kohandatavad, kuna nende mõju ehitatud keskkonna arengule on ajaliselt pikk.

Otstarbekus



— hea lahenduse aluseks on ruumi vastavus kasutaja vajadustele ja erinevate kasutusotstarvete tunnistamine. Ühe kasutusotstarbega ruumid on erandlikud, hea ruumilahendus põhineb erinevate kasutusviiside ja ruumikasutajate koostoimel. Lahendus on kavandatud otstarvetel hästi kasutatav. Hea kasutatavus tähendab siseruumide puhul üldjuhul mugavat, otstarbekohast ruumijaotust, mööblipaigutust, valgustingimusi, sisekliima juhtimist. Ruumid ja alad on sobiva suurusega ja omavahel loogiliselt seotud. Näiteks elamu sobib hästi elamiseks, teater sobib

hästi etenduste andmiseks ja lavastuste ettevalmistamiseks, tänavad sobivad liikumiseks nii inimestele kui autodele ja pakuvad lisaks võimalust seal ka pikemalt viibida. Otstarve võib hoone või linnaruumi lahenduse elua jooksul muutuda, seega on ka **paindlikkus** otstarbekuse kõrval oluline.

Kohandatavus



— hea lahendus laseb ennast tellimuse, ühiskondliku või majandusliku olukorra muutudes kohandada. Ruumiliste lahenduste muutmine on kallis. Seetõttu laseb hea lahendus ennast uues olukorras võimalikult väikeste ümberetegemistega järgmises funktsioonis kasutada. Kuna tulevik ei ole ette teada ei tellijale, arhitektile ega omavalitsusele, saab kestlikust taotleda põhiliselt spetsiifilise funktsionaalsuse arvelt, kasutusvõimaluste mitmekesistamise kaudu.

Säästlikkus ja tõhusus



— lahendus kasutab majanduslikke ressursse arukalt ja minimeerib ehitise **elukaare kulusid** ilma järeleandmiseta ruumikvaliteedis. Ruumilise lahenduse kuludena tuleb arvestada kavandamise, projekteerimise, ehitamise, kasutamise, korrashoiu ja lammutamise kulusid, samuti kaudseid kulusid, mis on vajalikud liikuvuse, energia- ja toidutootmise, hariduse, tervishoiu ja kaitse tagamiseks ning paljusid teisi seonduvaid kulutusi. Ruumilise lahenduse säästlikkus ilmneb võimalikult paljude kulurühmade koosvaates. Kõigi elukaare protsesside puhul eelneb ehitusele täpne ja kõikehõlmav kavandamine, et saavutada parim ruumikvaliteet majanduslikult mõistlikel tingimustel. Kvaliteeti ja tõhusust toetavad koostöömeetodid mõeldakse läbi ruumilooimeprotsessi algjärgus. Hea ruumilahendus lisab **majanduslikku väärtust** luues parema kvaliteediga ja vastupidavamaid arendusobjekte ning soodsaid tingimusi rahvamajanduse arenguks.

Kliimakoohasus ja keskkonnasõbralikkus



— hea ruumilahendus arvestab **kliimamuutustega**. Hea lahendus on **keskkonnasõbralik** — ta näeb looduskeskkonnas väärtuslikku ühisressurssi, ning hoiab, arendab ja võimendab ruumilise keskkonna looduslike komponente, samuti pakub lahendusi elurikkuse säilitamiseks ja suurendamiseks. Tühermaad võetakse muuhulgas kasutusele taastuenergia tootmiseks, valdavalt kujundatakse neist inimsõbralik maastik, kus on oma koht nii kohaspetsiifilisel loodusel kui ka inimesel. Kahaneva elanikkonna tingimustes kohandatakse asumid kompaktsemaks.

Ohutus ja tervislikkus

— hea ruumilahendus tagab tervisliku, turvalise ja ohutu elukeskkonna ning soodustab tervislike eluviise.

Ligipääsetavus



— hea ruumilahendus on kättesaadav ja kasutatav kõigile ühiskonna liikmetele nende kogu elukaare vältel. Hea ruumiline lahendus võimaldab ligipääsu erineval viisil liikuvatele, erineva suuruse ja vanusega inimestele. Hea lahendus sobib kasutamiseks kõigile, ruumimahtude ja funktsioonide jaotus on selge ja arusaadav. Hea lahendus toetab ühistranspordi kasutamist ning keskkonnasäästlike tervislike liikumisviise. Hea lahendus pakub **jätkusuutlike elamistingimusi** ja tugevdab sotsiaalset vastupanuvõimet, luues kvaliteetset, kättesaadavat ja ligipääsetavat elamispinda. **Kasutajasõbraliku** ruumi kujundamine tähendab ruumi kasutamise mugavuse ja funktsionaalsete vajadustega arvestamist ning lahendusi, mis võivad näiteks olla seotud erinevate liikumisvõimalustega, ühendusteede, puhkealadega vms.

Sotsiaalne sidusus



— hea lahendus arendab ühiseid väärtuseid. Hea ruumilahendus ei täida üksnes funktsionaalseid, tehnilisi ja majanduslikke nõudeid, vaid ka seob inimesi ja suurendab omavahelist lävimist.

Mitmekesisus



— hea ruumilahendus toetab elavaid ja segakasutusega naabruskondi ning aitab vältida segregatsiooni. Ta loob tänapäevaste vahendite abil keskkonda, mis kultuuripärandi austamise kõrval loob ka uusi kultuuriväärtusi ja toetab bioloogilist mitmekesisust.

Eristatavus ja kohataju



— hea ruumilahendusega luuakse paiku, mis on eriomased, sobituvad kohalikkude konteksti ning millel on iseäralikud tunnused, mis loovad teatava kohataju. Ehitatud keskkond vajab terviklikku kultuurikeskset lähenemist ning humanistlikku vaadet sellele, kuidas me ühiselt kujundame paiku, milles elame ning pärandit, mille me enesest maha jätame.

Pärandi- sõbralikkus



— hea lahendus arvestab ajaloolise kontekstiga, kultuuri ainelise ja vaimse koosseisuga ning kasutab seda olulise ressursi ja tööriistana. Hea ruumilahendus toetab pärandiväärtusega objektidele võimalusel uue rakenduse leidmist.

Esteetika



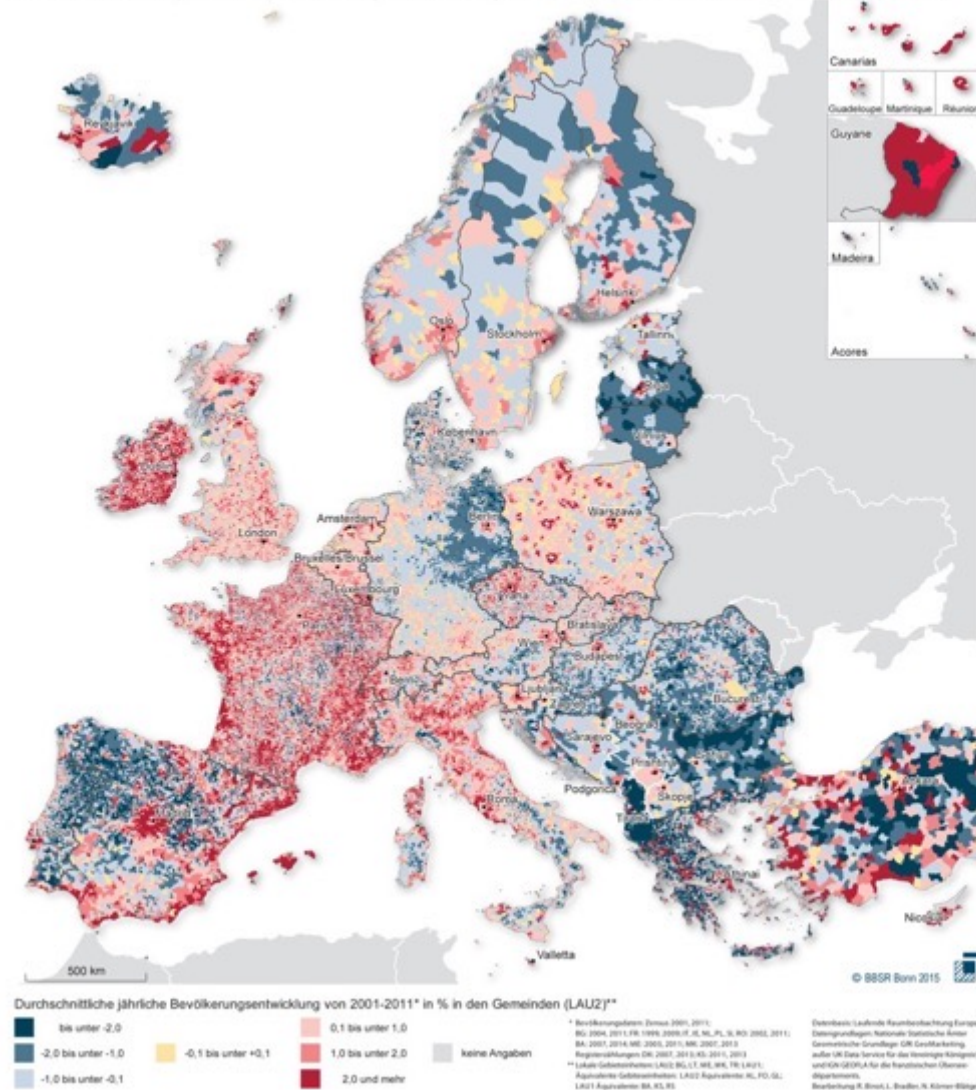
— arhitektuuril kvaliteedil on **kunstiline mõõde**, kus ruumiline koostöö, sobiva mõõtkaava tajumine ja tundlik materjalikasutus avaldavad otsest positiivset mõju meie elukvaliteedile. Hea ruumilahendus pakub valdavale osale kasutajatest ilu, inspiratsiooni, naudingut ja rahulolu. Esteetika saavutatakse tundliku kavandamise ja asjatundliku ehitamise abil. Ühiskonna vaates on eriti oluline **avaliku ruumiga** kontaktis oleva ruumiosa esteetika.



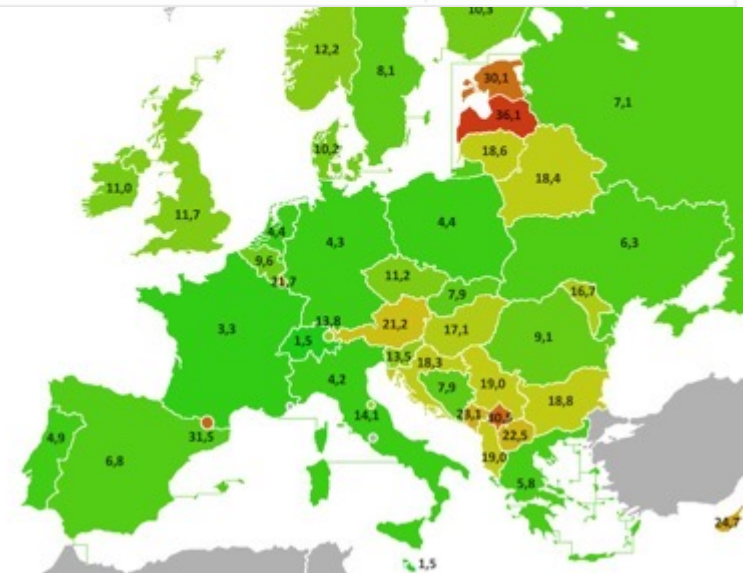
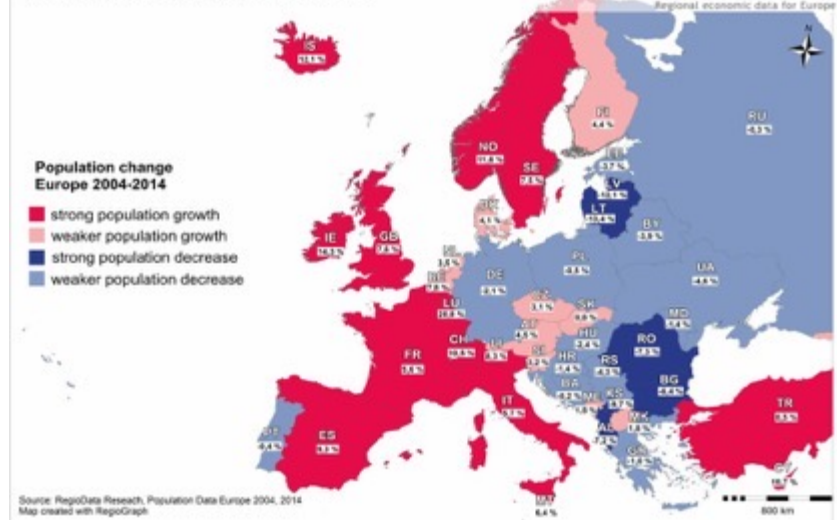
DEMOGRAAFIA MÕJUD AVALIKU RUUMILE

RÄNNE EUROOPAS

Durchschnittliche jährliche Bevölkerungsentwicklung in den Europäischen Lokalen Gebietseinheiten

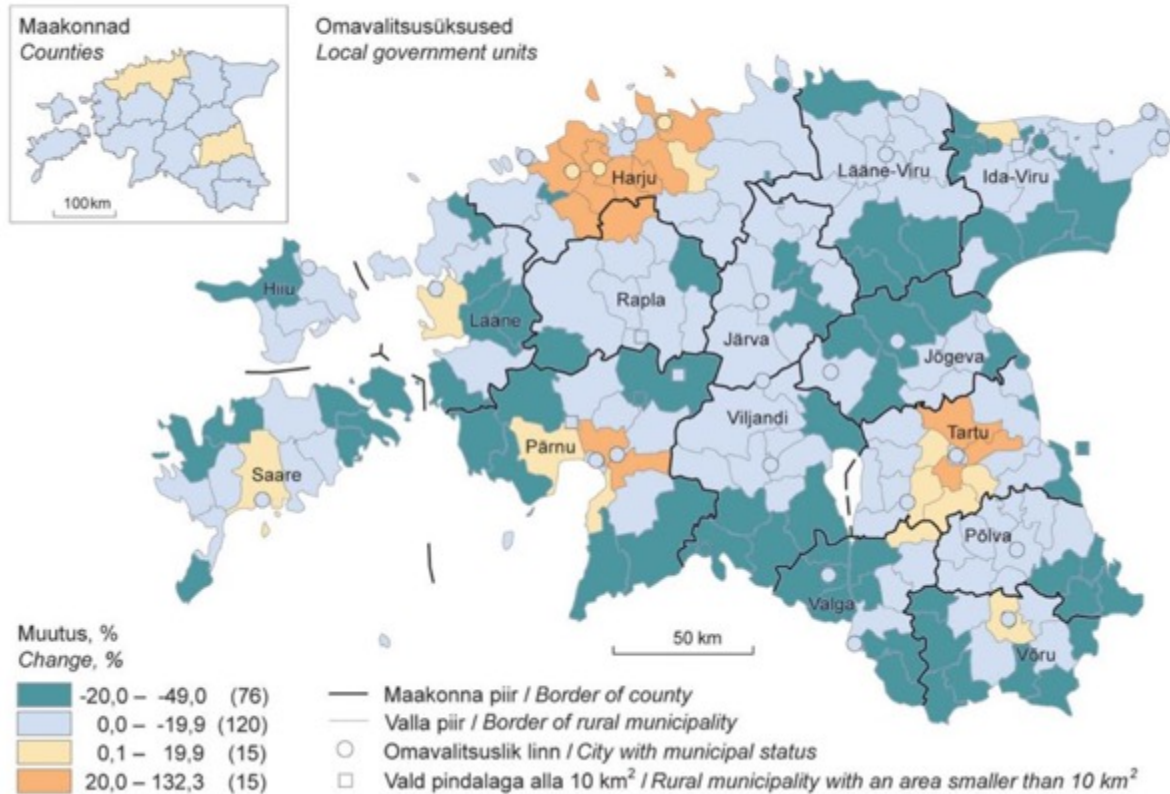


Population change in Europe



RÄNNE EESTIS

Kaart 6. Rahvaarvu suhteline muutus, 31.03.2000–31.12.2011
Map 6. Relative change in population, 31.03.2000–31.12.2011



allikas: Eesti Statistikaamet

Cities	Year			Change [%]		
	2000	2011	2019	2000/2011	2011/2019	2000/2019
Tallinn	402,390	401,120	434,562	-0.3	8.3	8.0
Saue	5,280	6,160	5,629	16.7	-8.6	6.6
Keila	10,100	10,030	9,910	-0.7	-1.2	-1.9
Otepää	2,250	2,080	2,124	-7.6	2.1	-5.6
Sindi	4,260	4,240	3,806	-0.5	-10.2	-10.7
Kärdla	3,620	3,120	3,230	-13.8	3.5	-10.8
Tartu	106,200	100,670	93,865	-5.2	-6.8	-11.6
Kuressaare	14,860	13,340	13,097	-10.2	-1.8	-11.9
Elva	6,440	6,260	5,664	-2.8	-9.5	-12.0
Rapla	5,870	5,300	5,069	-9.7	-4.4	-13.6
Rakvere	17,700	16,050	15,189	-9.3	-5.4	-14.2
Narva-Jõesuu	3,060	2,760	2,620	-9.8	-5.1	-14.4
Maardu	18,020	17,360	15,332	-3.7	-11.7	-14.9
Jõhvi	12,410	10,790	10,541	-13.1	-2.3	-15.1
Pärnu	46,630	41,150	39,438	-11.8	-4.2	-15.4
Antsla	1,550	1,250	1,308	-19.4	4.6	-15.6
Tõrva	3,210	2,740	2,703	-14.6	-1.4	-15.8
Valga	14,550	12,830	12,182	-11.8	-5.1	-16.3
Põlva	6,450	5,870	5,324	-9.0	-9.3	-17.5
Viljandi	21,220	18,070	17,407	-14.8	-3.7	-18.0
Põltsamaa	4,910	4,110	3,981	-16.3	-3.1	-18.9
Paide	9,920	8,690	7,905	-12.4	-9.0	-20.3
Võru	14,960	12,790	11,859	-14.5	-7.3	-20.7
Narva	70,320	62,200	55,249	-11.5	-11.2	-21.4
Lihula	1,530	1,290	1,201	-15.7	-6.9	-21.5
Tamsalu	2,690	2,230	2,103	-17.1	-5.7	-21.8
Kehra	3,380	2,860	2,639	-15.4	-7.7	-21.9
Suure-Jaani	1,360	1,090	1,057	-19.9	-3.0	-22.3
Võhma	1,620	1,340	1,258	-17.3	-6.1	-22.3
Paldiski	4,550	4,190	3,529	-7.9	-15.8	-22.4
Jõgeva	6,570	5,500	5,073	-16.3	-7.8	-22.8
Haapsalu	12,560	10,480	9,675	-16.6	-7.7	-23.0
Türi	6,490	5,480	4,981	-15.6	-9.1	-23.3
Tapa	7,010	7,200	5,316	2.7	-26.2	-24.2
Kunda	4,020	3,580	3,036	-10.9	-15.2	-24.5
Karksi-Nuia	2,030	1,580	1,524	-22.2	-3.5	-24.9
Räpina	2,900	2,570	2,149	-11.4	-16.4	-25.9
Kilingi-Nõmme	2,240	2,220	1,650	-0.9	-25.7	-26.3
Abja-Paluoja	1,440	1,070	1,048	-25.7	-2.1	-27.2
Sillamäe	17,540	14,680	12,719	-16.3	-13.4	-27.5
Mustvee	1,780	1,470	1,250	-17.4	-15.0	-29.8
Kohtla-Järve	48,800	38,650	33,743	-20.8	-12.7	-30.9
Loksa	3,730	3,070	2,576	-17.7	-16.1	-30.9
Kiviõli	7,560	5,680	4,964	-24.9	-12.6	-34.3
Mõisaküla	1,200	890	745	-25.8	-16.3	-37.9
Kallaste	1,270	1,000	738	-21.3	-26.2	-41.9
Püssi	1,910	1,260	907	-34.0	-28.0	-52.5

(VALG)LINNASTUMINE / KAHANEVAD LINNAD



VALGLINNASTUMINE



KAHANEVAD LINNAD





RUUMILOOME SUUNAVAD OTSUSED

RUUMILOOME

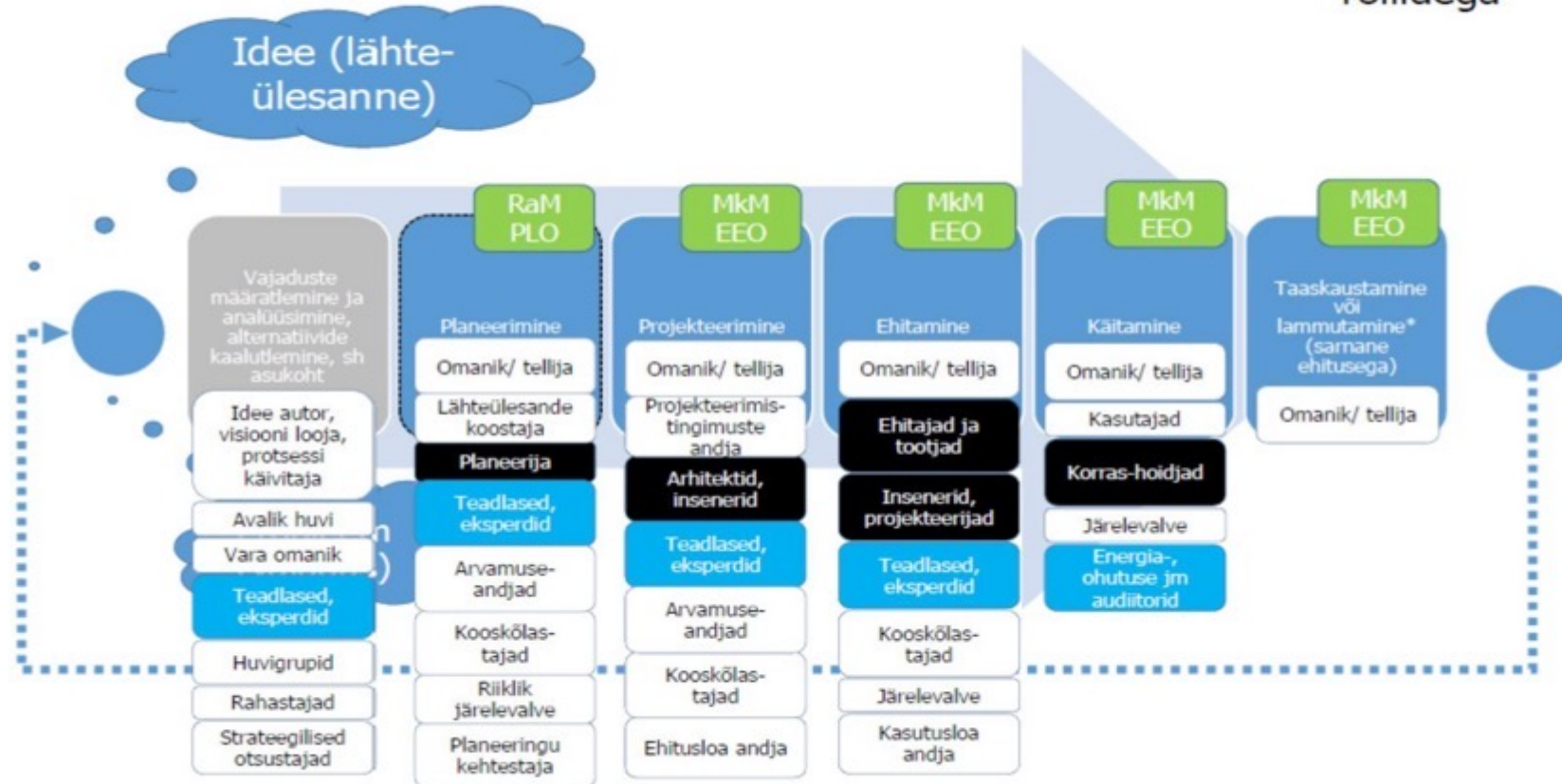
- ruumi arengut mõjutavate otsuste kujundamine ja elluviimine.
- kompleksne pidev protsess, mis sünnib eri **sektorite** ja paljude osapoolte valdkondade üleses koosmõjus.
- kas **teadlik ja eesmärgipärane** tegevus või juhuslik ehk mõne teise eesmärgi saavutamisest johtuv tulemus.

Ruumiloome põhieesmärk on elukeskkonna parendamine muutuste kaudu füüsilises ruumis.

AVALIKU SEKTORI ROLL RUUMILOOMES

Ruumiloomete üldskeem

Koos olulisemate rollidega



AVALIKU SEKTORI ROLL RUUMILOOMES (RIIGITEED)



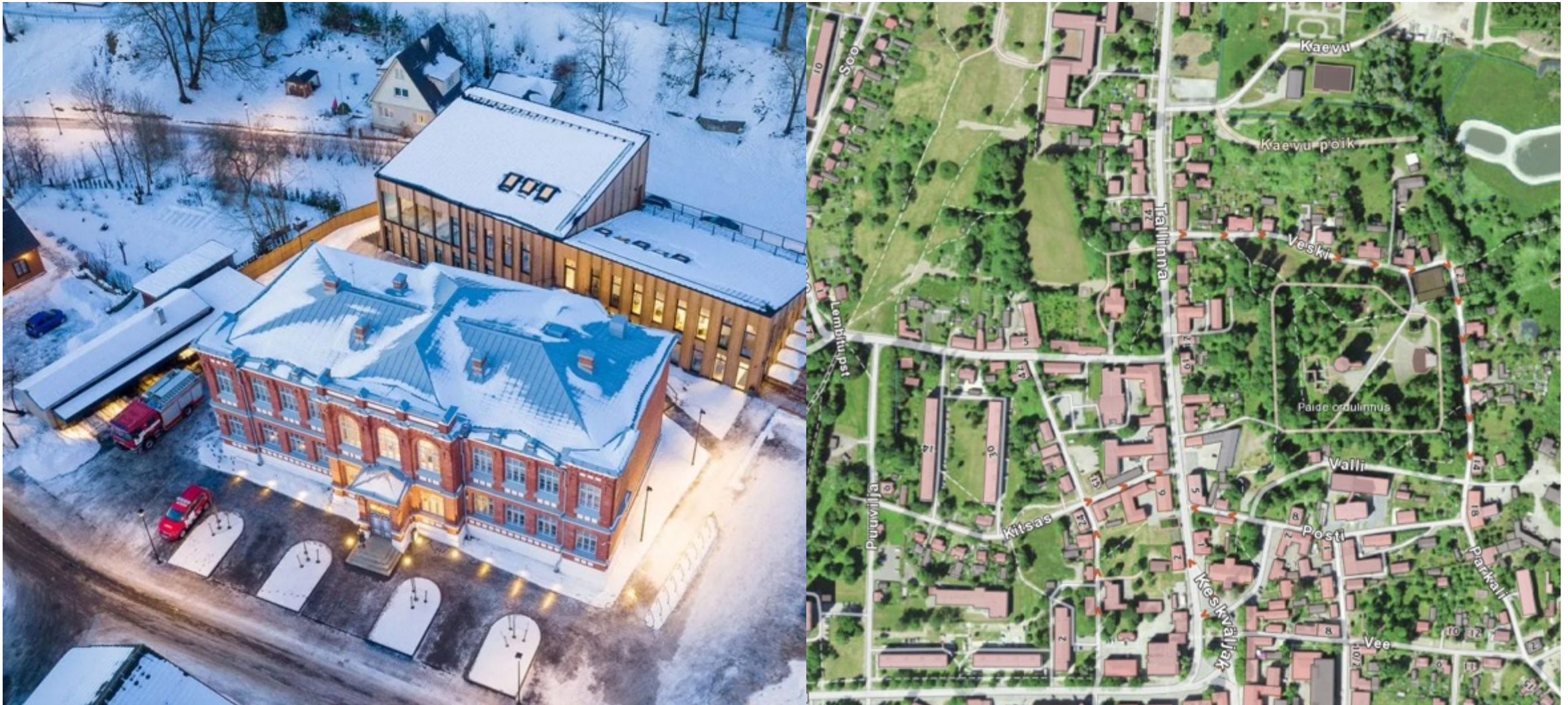
Rõngu alevik

AVALIKU SEKTORI ROLL RUUMILOOMES (MAA- JA KINNISVARA)



Valgamaa Kutseõppekeskus: arhitektid Urmas Luure, Aleksei Petrov

AVALIKU SEKTORI ROLL RUUMILOOMES (MAA- JA KINNISVARA)

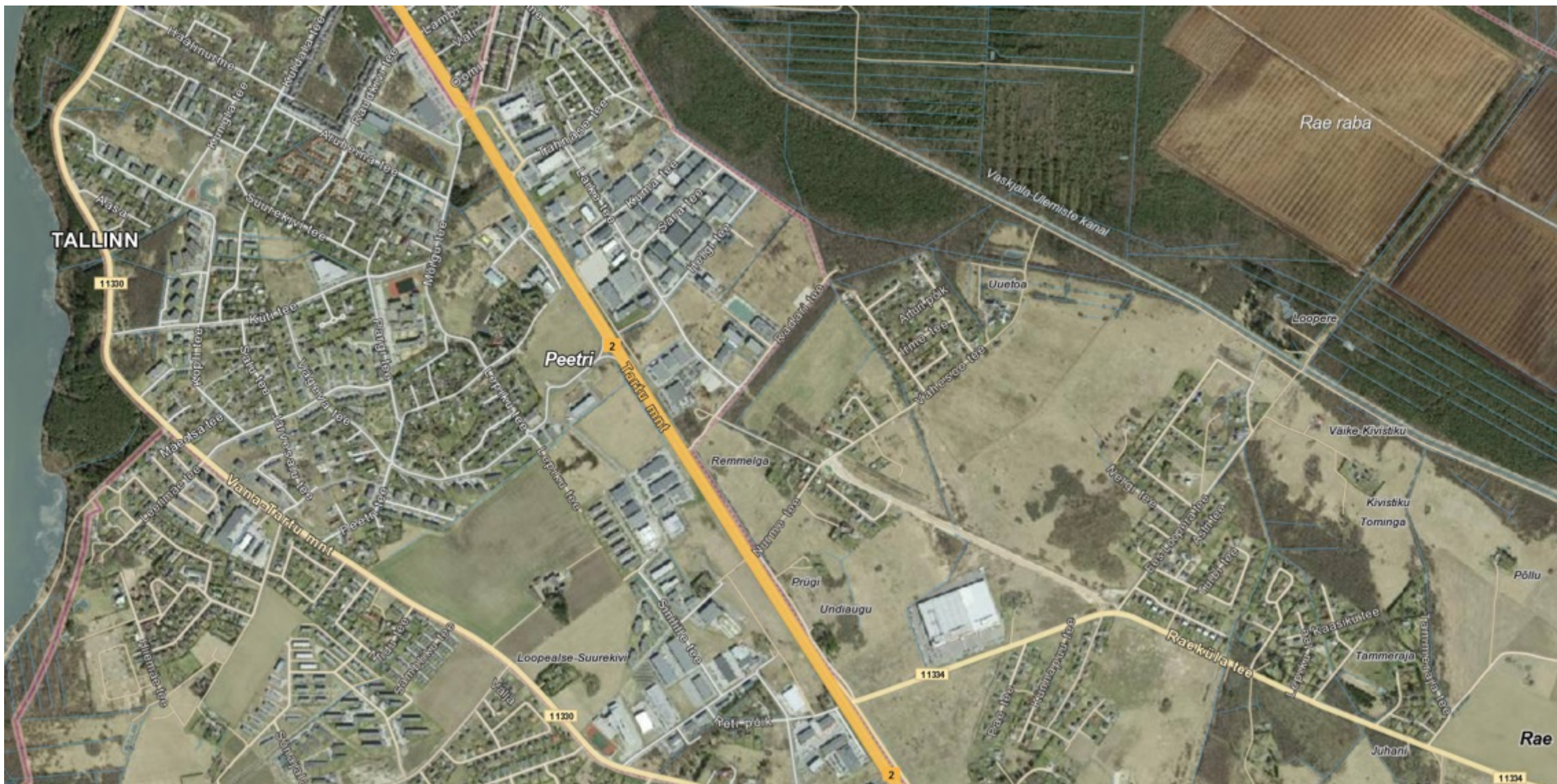


Paide riigigümnaasium: Salto arhitektid



MIS ON PILDIL (RUUMIS) VALESTI?

LAPITEKK



Peetri alevik

KESKUSE PUUDUMINE



Viimsi alevik

LIIGNE PARKIMINE



Raadi alevik

AUTOKESKNE TÄNAVARUUM



Vabaduse tänav Valgas



HEA AVALIKU RUUMI HEAD NÄITED

ÜT DELTA HOONE ÜMBRUS



Arhitekt 11, Väli

VANA-KALAMAJA TÄNAV



Kavakava

VALGA VABADUSE TÄNAVA KONKURSS



R-Konsult: Arhitektuuribüroo

RAADI MÕISANURME PLANEERIMISKONKURSS



Arhitekt Must

PÕHIJÄRELDUSED

- atraktiivne elukeskkond ja ehituspärand mängib olulist rolli koha identiteeti tugevdamisel
- inimesed siduvad ennast oma elukohaga linnaruumi kaudu, seda eriti kesklinna kaudu
- ruum mõjutab inimeste käitumist ja liikumist
- hea avaliku ruumi saab reeglina ideevõistluse tulemuse ja elanike kaasamise tulemusena